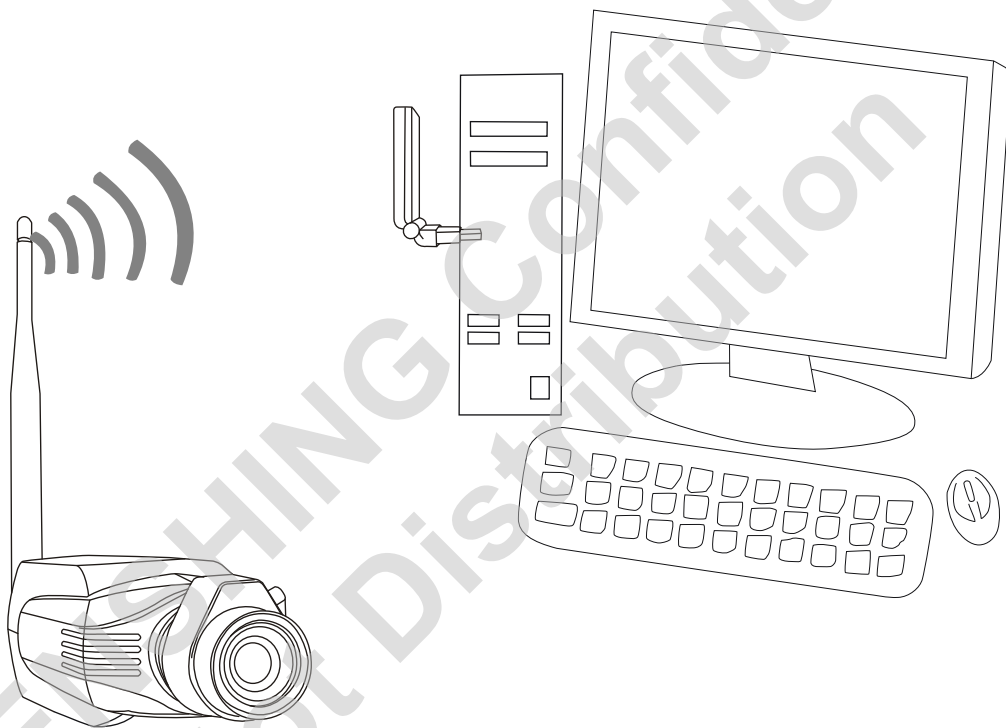


無線數位影音CCD攝影機

無線數位影音USB控制器

2.4GHz GFSK Hopping



型號：WS-CQE-CCD(無線數位影音CCD攝影機)

型號：WS-VIDEO-USB(無線數位影音USB控制器)

Vision History

Version	Date	Changes
V1.01	Nov.01,2010	1 st Edition
V1.01	Dec.15,2010	2 st Edition
V1.01	Jan.17,2011	3 st Edition
V1.01	Feb.11,2011	4 st Edition
V2.01	Aug.17,2011	5 st Edition

頁次說明

重要事項

聲明	1
保固	1

各部位說明

無線數位影音CCD攝影機	2
無線數位影音USB控制器	2

規格

無線數位影音CCD攝影機規格	3
無線數位影音USB控制器規格	3
無線規格	3
操作環境	3

尺寸圖

無線數位影音CCD攝影機	4
無線數位影音USB控制器	5

無線數位影音CCD攝影機操作說明

開機	6
配對	6
充電	6

無線數位影音CCD攝影機與無線數位影音USB控制器操作說明

安裝	7
設置	9
配對	19
應用	21
網絡監控應用	24
異常測試	25

FCC Consistent Declaration(U.S.A.Only)	27
--	----

低功率電波輻射性電機管理辦法	27
----------------	----

- 1、本產品是在一般設備的使用上為前提所設計、製造，請勿使用於高安全性要求的設備用途上，如醫療機器材、航空設備、交通相關之設備，以及與生命安全直接或間接相關之系統等。
- 2、本產品需在本使用說明書內所指示的電源種類及額定電壓電流下正確使用，如違反本說明書所記載的安全電源操作範圍，本公司不負擔任何責任。
- 3、使用者請勿自行拆卸、分解、改造或維修本產品，有可能會造成火災、觸電、故障等危險。如有違反，因此所造成的故障則不在保固範圍內。
- 4、本產品請勿在有水的地方使用，並請注意收放。雨、水花、飲料、蒸氣、汗水均可能會造成本產品故障。
- 5、使用本產品時，請務必根據本使用說明書所記載之方法操作，特別是不可違反注意事項所提醒的使用方法。
- 6、請遵守本使用說明書所記載的注意事項，使用者如有違反，本公司不負擔任何責任。
- 7、本產品有非人為因素所導致之瑕疵，可免費更換或維修，本公司不負擔基於該瑕疵而要求的損失賠償之責任。
- 8、本公司有權保留在不通知使用者的情況下，對本產品的硬體/軟體/韌體（版本升級）隨時進行修改的權利。

聲明 本產品有多種頻率選擇，符合各國電信法規及FCC、NCC規範。

保固 本產品保固一年，自購買日起一年之內，在正常使用下發生非人為損壞之功能不良即在保固範圍內，非保固範圍使用下發生功能不良則不在此限。

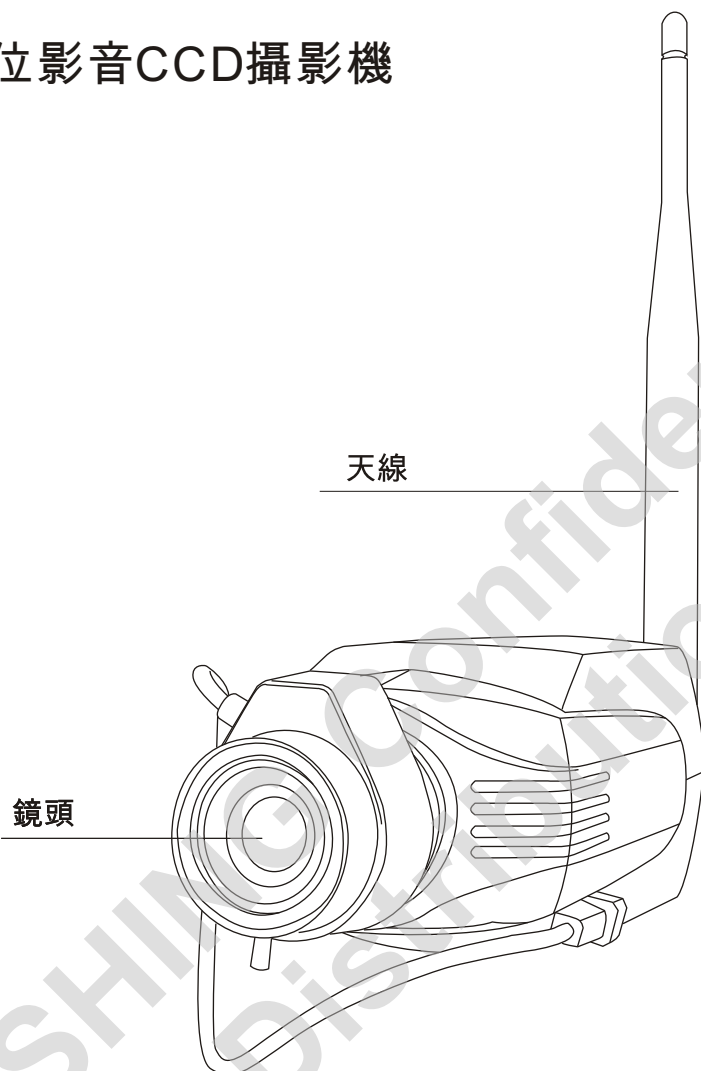
非保固範圍說明

- 1、因天災、意外或人為因素造成之不良損壞。
- 2、違反產品手冊之使用提示，導致產品之損壞。
- 3、組裝不當造成之損壞。
- 4、使用未經認可之配件所導致之產品損壞。

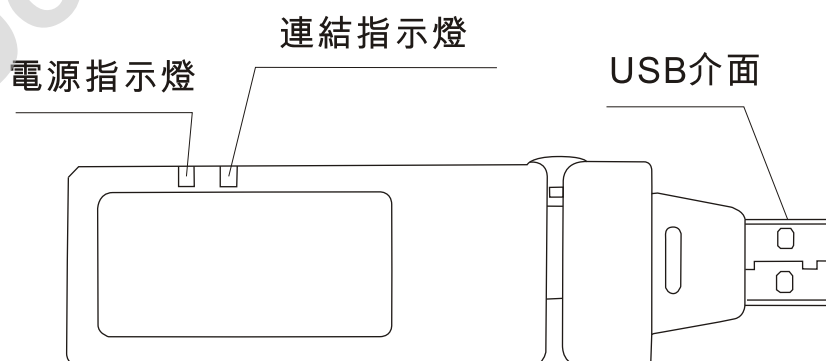
聯絡方式

文星電子股份有限公司
11054臺北市信義區崇德街82號
電話：+886-2-27353055
傳真：+886-2-27328813

●無線數位影音CCD攝影機



●無線數位影音USB控制器



●無線數位影音CCD攝影機規格

尺寸：140mm(長)*68mm(寬)*60mm(高)

重量:520g

1/3" CCD sensor

麥克風：全向性

電池：內建450mA Li-ion

電池最長操作時間：1小時

變壓器規格：B Type Mini USB DV 5V/1A

●無線數位影音USB控制器規格

尺寸：106mm (長) * 28.1mm (寬) * 10.9mm (高)

重量：22.6g

支援系統：Microsoft Windows 2000/XP/Vista/WIN7

解析度：4分割畫面：5~8 frames at 320*240 (QVGA)

單一畫面：10~16 frames at 640*480 (VGA)

●無線規格

Frequency：ISM 2400~2483MHz hopping

Transmission Power：100mW (20dBm)

Modulation Mode：GFSK

●操作環境

動作溫度：0°C~+50°C

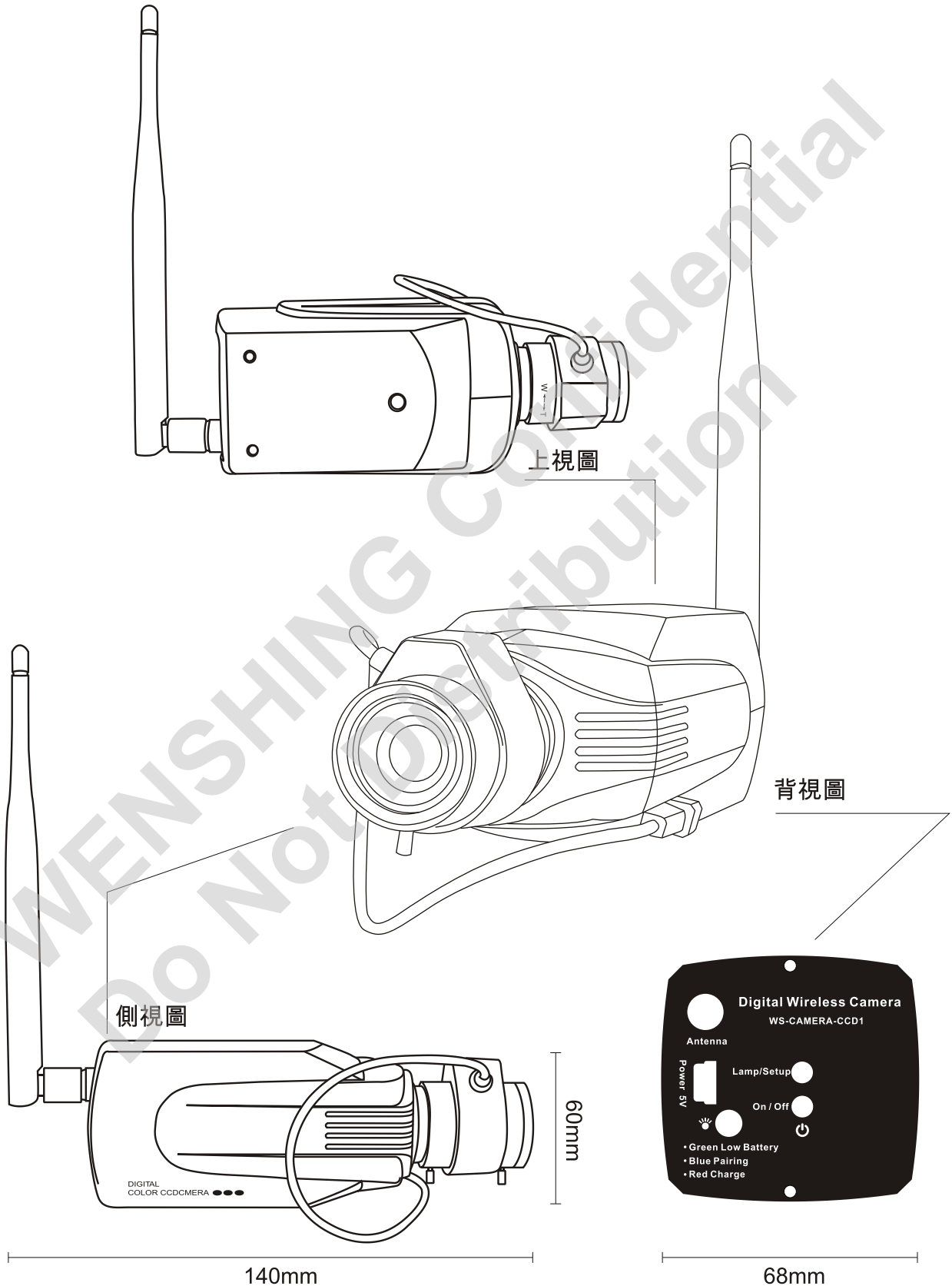
儲存溫度：-10°C~+60°C

●認證

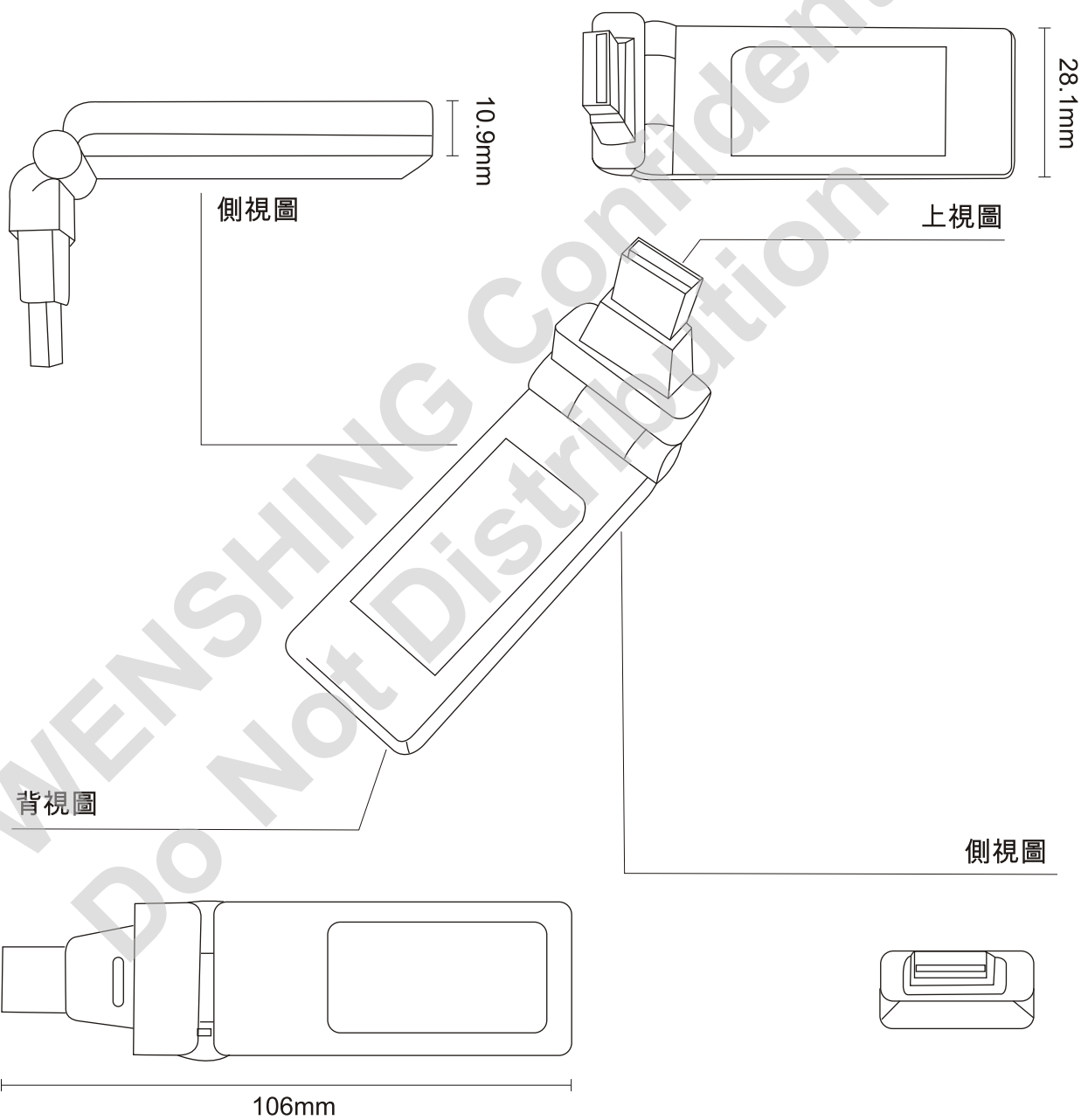
FCC無線數位影音USB控制器：OYQWSVIDEOUSB

NCC無線數位影音USB控制器：CCAB10LP5660T5


●無線數位影音CCD攝影機



●無線數位影音USB控制器






●開機

按一下  啟動電源，如已與“無線數位影音USB控制器”連結完成，則 Lamp/Setup會發出恆亮藍光，如未配對或是超出收訊範圍內，則 Lamp/Setup 會兩秒閃爍一次藍光。如下圖（圖一）所示。

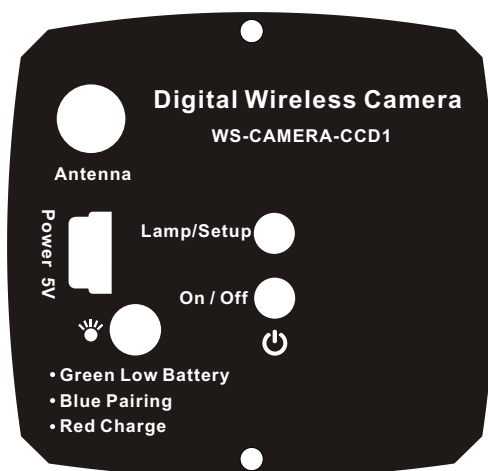
●配對

在開機狀態下按住 Lamp/Setup不放，持續4秒以上再放開，此時 Lamp/Setup會持續閃爍藍光，並按下PC端軟體的“配對功能鍵”進行配對，當“無線數位影音USB控制器”配對成功後，Lamp/Setup 即會發出恆亮藍光，且PC端軟體會顯示目前所拍攝的影像；若與“無線數位影音USB控制器”配對失敗，Lamp/Setup則兩秒閃爍一次藍光，此時重複上述步驟再次進行配對即可。如下圖（圖一）所示。

●充電

當  發出黃光  時即表示電量不足，可插入USB充電線充電，充電進行中會發出  紅光。使用前須先充電3小時，當電池沒電時需充電1小時再使用。一次充電后可持續使用1小時。

USB 充電線充電插孔



(圖一)

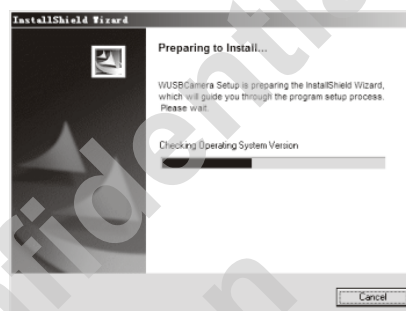
操作說明

● 安裝

1.1 打開套裝軟體資料夾USB Wireless Digital Video。如下圖（圖1.1）。



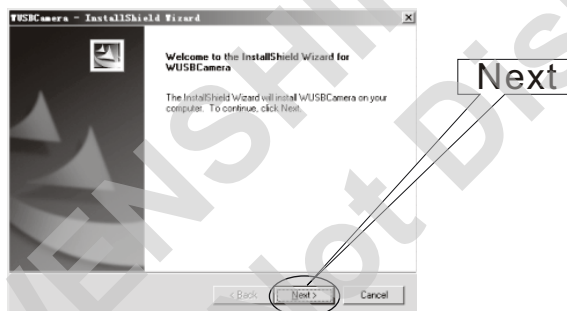
(圖1.1)



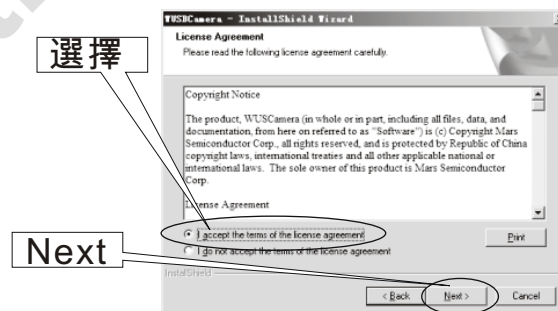
(圖1.2)

1.2 雙擊“Setup.exe”，進入安裝程序。如上圖（圖1.2）。

1.3 點擊“Next”。如下圖（圖1.3）。



(圖1.3)



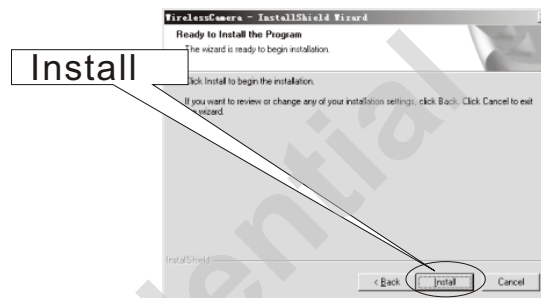
(圖1.4)

1.4 選擇“I accept the terms of the license agreement”，點擊“Next”。如上圖（圖1.4）。

1.5 點擊“Next”。如下圖 (圖1.5)。



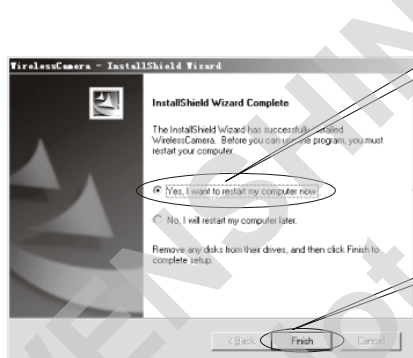
(圖1.5)



(圖1.6)

1.6 點擊“Install”。如上圖 (圖1.6)。

1.7 選擇“**Yes, I want to restart my computer now.**”，點擊“Finish”並重新開機。如下圖 (圖1.7)。



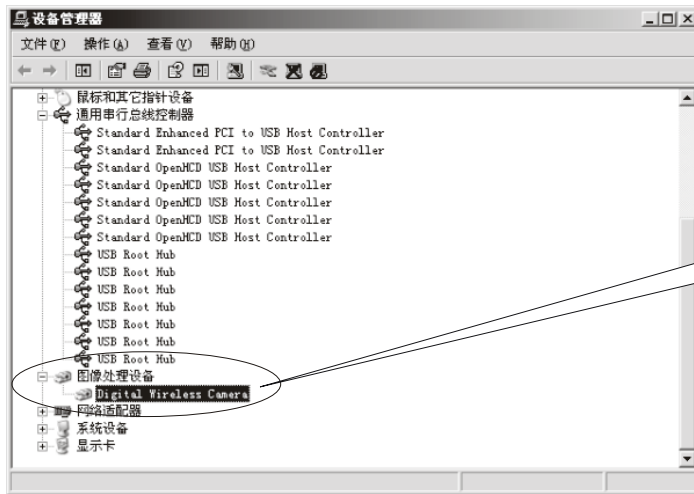
(圖1.7)



(圖1.8)

1.8 插入“無線數位影音USB控制器”，PC桌面右下角會出現如上圖 (圖1.8) 所示圖示，幾秒鐘後

1.9 打開設備管理器，出現如下圖 (圖1.9) 所示，則表示已與“無線數位影音USB控制器”連結成功。

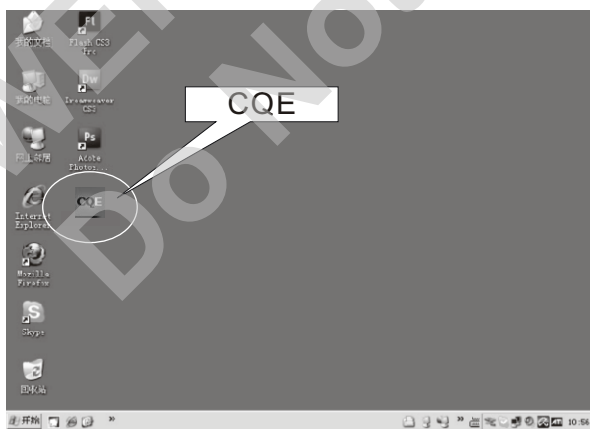


(圖1.9)

•設置

2.1 點擊PC桌面“WUSB Camera”快速鍵啟動軟體。如下圖 (圖2.1)。

2.2 載入程式。如下圖 (圖2.2)。

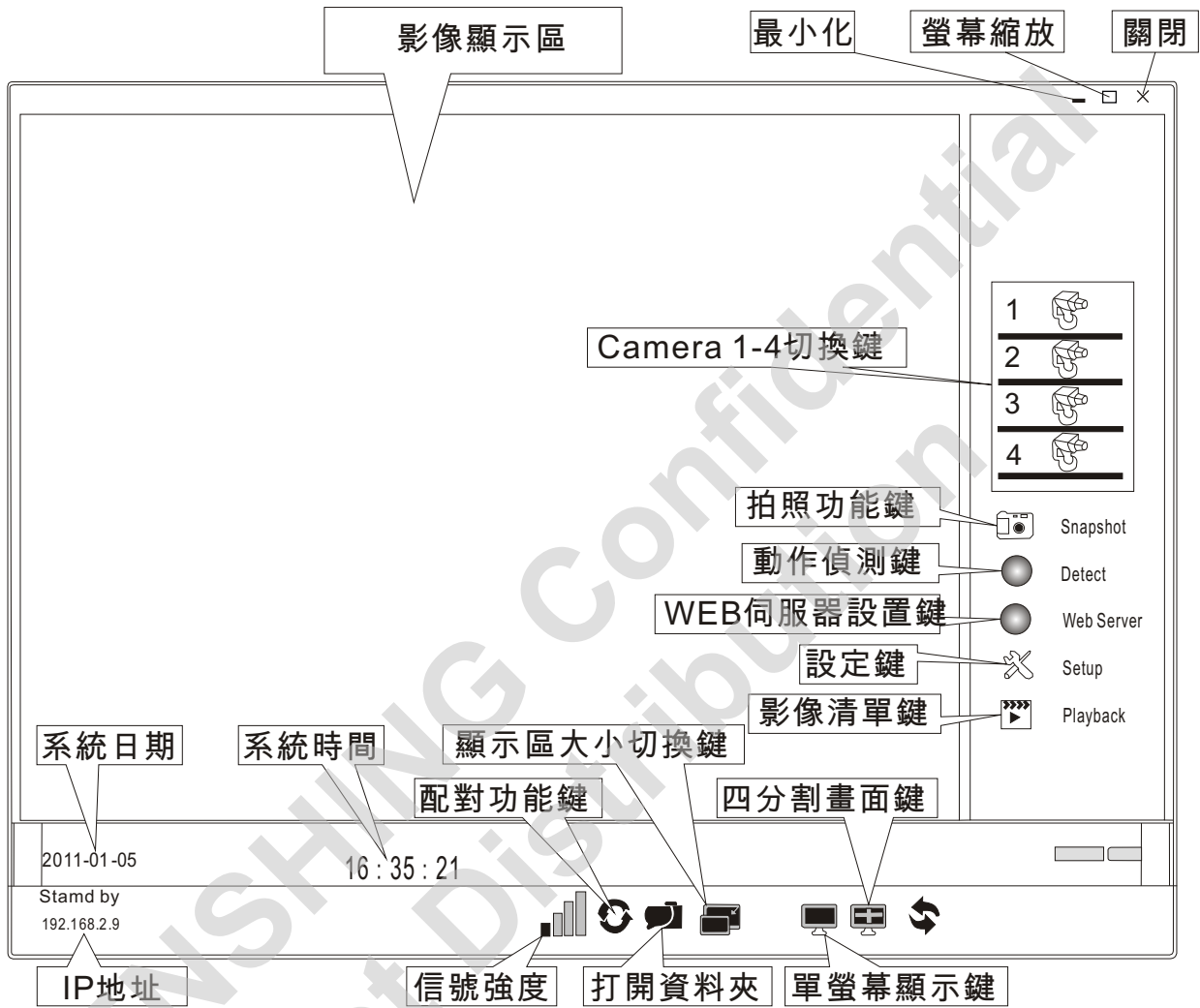


(圖2.1)



(圖2.2)

2.3 進入監控畫面。如下圖 (圖2.3)。

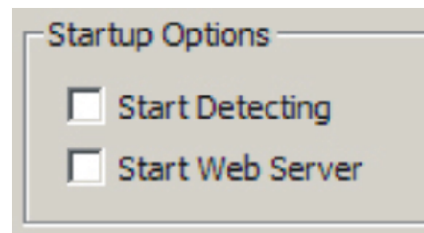


(圖2.3)

2.4 點擊 , 進入System設置畫面, 如下圖 (圖2.4)。



(圖2.4)



(圖2.5)

2.5 啟動項。如上圖 (圖2.5) 。

- 1) 勾選“Start Detecting”啟動檢測功能
- 2) 勾選“Start Web Server”啟動WEB 監控功能

此項被啟用時，“Setup”將禁止修改，停用時“Setup”將恢復可用，默認此項不啟動。

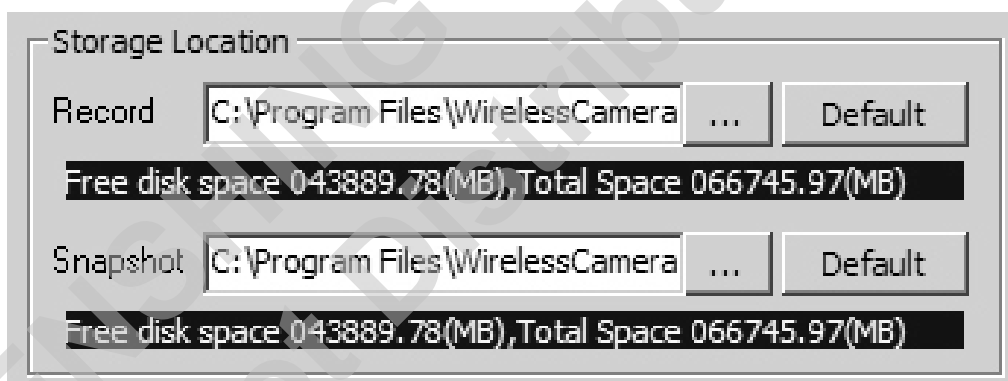
2.6 Storage Location ，如下圖 (圖2.6) 。

Record: 設置錄影存放目錄

Snapshot: 設置拍照圖片存放目錄

點擊“...”可選擇自訂目錄

點“Default”可恢復為預設目錄



(圖2.6)

2.7 Web Server ，如下圖 (圖2.7) 。

IP Address: 自動獲取當前電腦IP

Port: 設置為7788

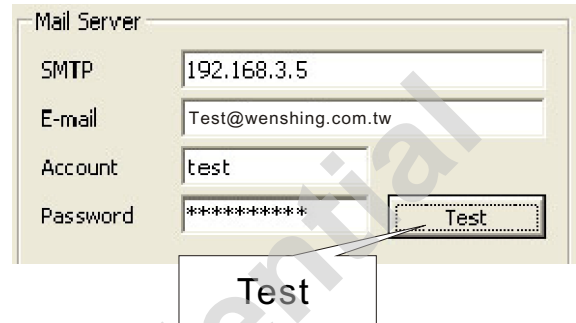
Account: 自動獲取當前作業系統用戶名

MMS Server: Port 設置為8080

Channel: 選中Enable，啟動MMS服務功能



(圖2.7)



(圖2.8)

2.8 Mail Sever (使用者可自行設置)。如上圖 (圖2.8)。

SMTP: 192.168.3.5 (此IP為本機SMTP)

E-mail: test@wenshing.com.tw

Account: test

Password: *****

2.9 設置完成後，點擊“Test”上圖 (圖2.8) 所示位置，彈出測試提示。如下圖 (圖2.9)



(圖2.9)



(圖2.11)

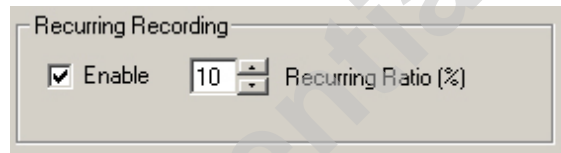
2.10 點擊“確定”進入發送一封測試郵件。

2.11 幾秒後彈出如上圖 (圖2.11) 所示畫面。

2.12 (圖2.11) 所示畫面為郵件發送失敗，請重新設置。如在“Test”後，彈出如下圖 (圖2.12) 畫面，則說明Mail Server 設置成功。



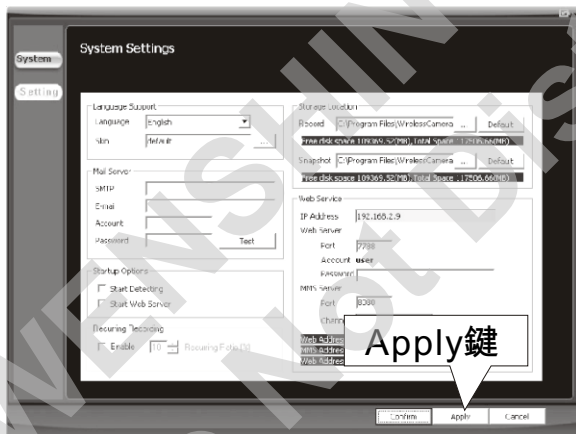
(圖2.12)



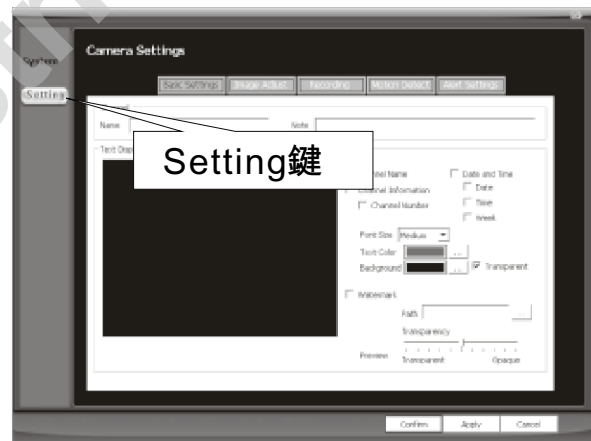
(圖2.13)

2.13 Recurring Recording 勾選“Enable”啟用循環錄影，並設置為10。如上圖 (圖2.13)。

2.14 設置完成後，點擊“Apply”保存設置。如下圖 (圖2.14)。



(圖2.14)



(圖2.15)

2.15 點擊“Setting”，進入Camera Settings 畫面。如上圖 (圖2.15)。

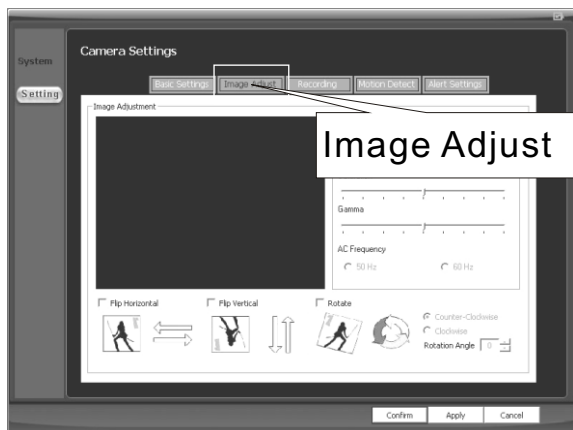
2.16進入如上圖（圖2.15）畫面後再設置“Basic Settings”參數。如下圖（圖2.16）。

- ① Name: 頻道名稱設置為myCh01
- ② Note: 頻道標識設置為abc
- ③ 選中“Channel Name”將myCh01顯示於螢幕上(可自行更改定義)。
- ④ 勾選“Date and Time”，並根據需要勾選“Date”/“Time”/“Week”顯示在螢幕。
- ⑤ 設置字體大小、字體顏色、背景顏色。
- ⑥ 勾選“Watermark”設置浮水印，點擊“...”選擇浮水印文件，並設置透明度，如下圖。



(圖2.16)

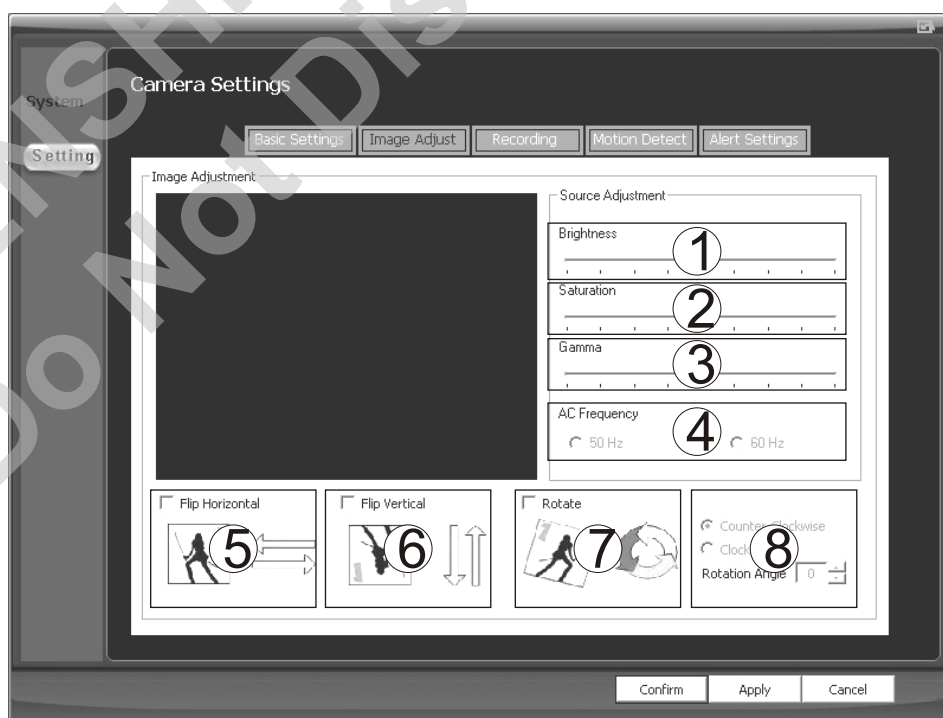
2.17點擊“Image Adjust”，進入Image Adjust 畫面。如下圖（圖2.17）。



(圖2.17)

2.18設置參數。如下圖 (圖2.18)。

- ① 設置亮度
- ② 設置飽和度
- ③ 設置伽瑪值
- ④ 設置輸入電源頻率
- ⑤ 左右翻轉
- ⑥ 上下翻轉
- ⑦ 旋轉影像
- ⑧ 設置旋轉方向和旋轉角度



(圖2.18)

2.19 Full-time/Triggered錄影：點擊“Recording”，進入畫面後再進行各種設置。如下圖（圖2.19）。

- ① 影像尺寸設置為640x480，另可選320x240或160x120;
- ② 設置影像清晰度Quality;
- ③ 監控模式選“Record(During Detection)”，設置為監控同時錄影;
- ④ 設置為Triggered。

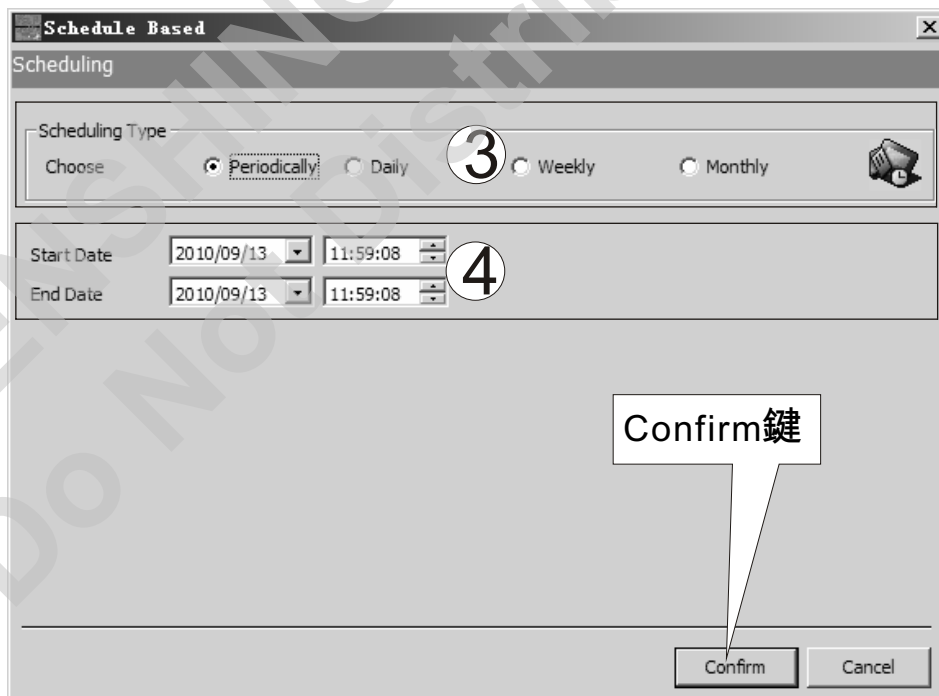


(圖2.19)

2.20 Schedule錄影：點擊“Recording”，並按下圖（圖2.20）中①、②進行設置，如下圖①號框內將“Surveillance Mode”選為“Schedule Based”和“Triggered”，按下②號框內的“Add New schedule”按鈕，彈出如下圖（圖2.20-1）所顯示的頁面，此時可在③號框內選擇“Scheduling Type”，在④號框內設定開始日期“Start Date”和結束日期“End Date”，設定完後按“Confirm”保存並退出界面，再按“Apply”按鈕保存設置。

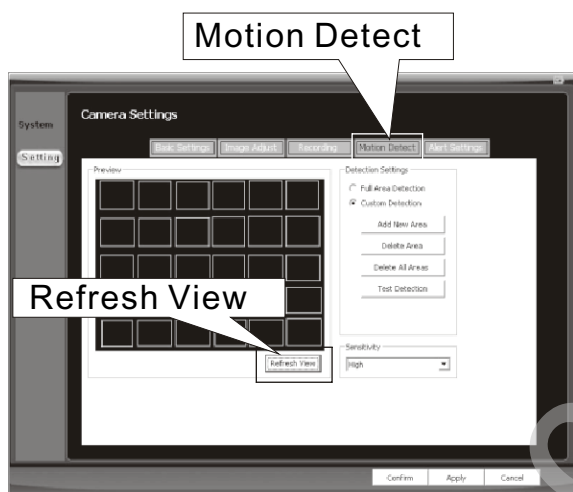


(圖2.20)



(圖2.20-1)

2.21 點擊“Motion Detect”，進入Motion Detect畫面，並設置參數，點擊“Refresh View”刷新預覽效果。如下圖（圖2.21）。



(圖2.21)

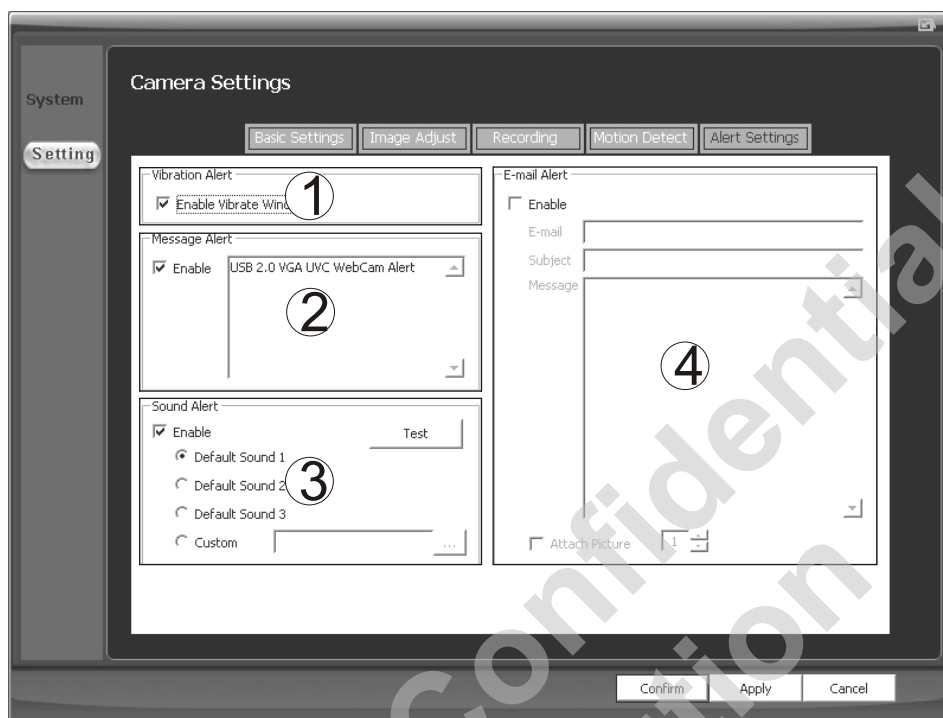


(圖2.22)

2.22 點擊“Alert Settings”，進入“Alert Settings”畫面。如上圖（圖2.22）。

2.23 設置“Alert Settings”參數，設置完成後點擊“Confirm”，並退出設置畫面。如下圖（圖2.23）。

- ① 勾選“Enable Vibrate Window”啟動振動警報。
- ② 勾選“Enable”啟動資訊警報。
- ③ 勾選“Enable”啟動聲音警報，點選 Default
Sound1~3為默認聲音，可選中Custom，點擊“...”自訂聲音，點擊“Test”測試效果。
- ④ 勾選“Enable”啟動E-mail警報用可，根據實際設置

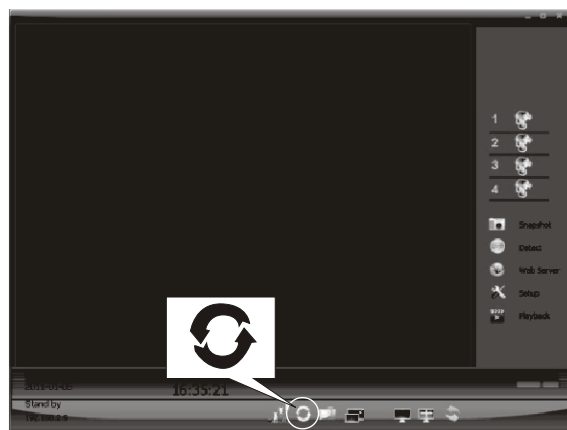


(圖2.23)

2.24 由於部分PC之驅動系統未支援，故錄影時需將PC主機連接Audio In及Audio out，錄影時才能有聲音（麥克風和喇叭插入電腦亦可），如下圖（圖2.24）示。




(圖2.24)

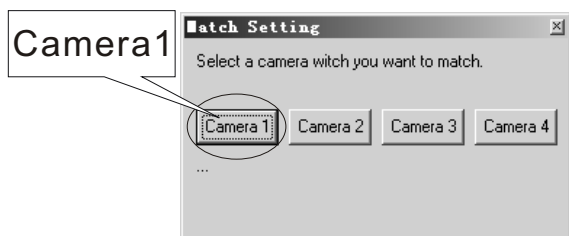


(圖3.1)

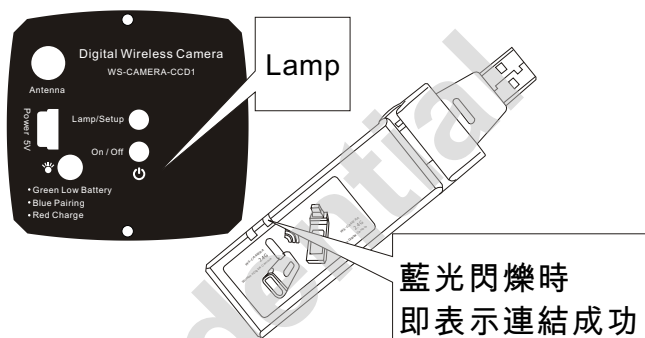
• 配對

3.1 點擊 ，進入配對畫面。如上圖（圖3.1）。

3.2 點選Camera 1進行搜尋。如下圖 (圖3.2)。



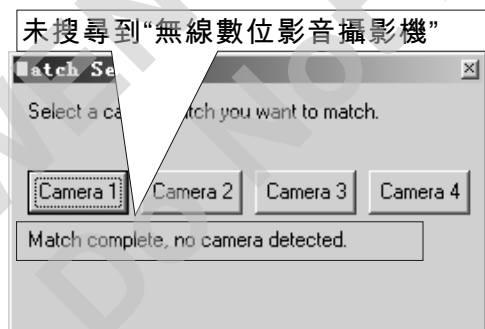
(圖3.2)



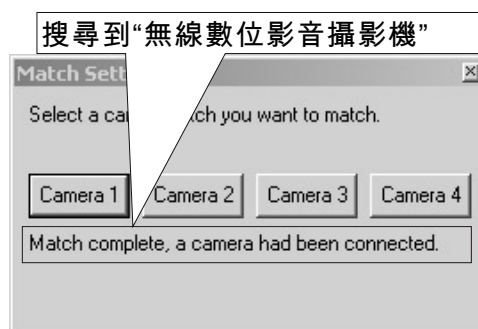
(圖3.3)

3.3 此項操作請在Camera及PC上共同執行：在Camera開機狀態下按住Lamp/Setup不放，持續4秒以上再放開，此時Lamp/Setup會持續閃爍藍光，並按下PC端軟體的“配對功能鍵”(圖3.1所示)進行配對，當“無線數位影音USB控制器”配對成功後，Lamp/Setup即會發出恆亮藍光，且PC端軟體會顯示目前所拍攝的影像；若與“無線數位影音USB控制器”配對失敗，則Lamp/Setup兩秒閃爍一次藍光，此時重複上述步驟再次進行配對即可。如上圖 (圖3.3)

3.4 如未搜尋到“無線數位影音攝影機”，則會顯示配對失敗畫面。如下圖 (圖3.4)。



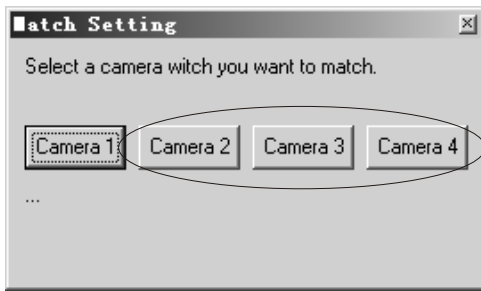
(圖3.4)



(圖3.5)

3.5 如搜尋到“無線數位影音攝影機”，則會顯示配對成功畫面。如上圖 (圖3.5)。

3.6 如要與多個Camera配對時，點選Camera 2 / Camera 3 / Camera 4進行搜尋，重複上圖3.3的操作便可與Camera 2 / Camera 3 / Camera 4 配對。如下圖（圖3.6）。



(圖3.6)



(圖4.1)

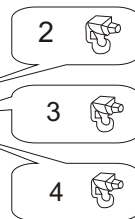
●應用

4.1 配對成功後，螢幕下方會顯示信號強度，影像顯示區並顯示Camera 1 拍攝到的內容。如上圖（圖4.1）。

4.2 點擊2，即可切換至Camera 2 拍攝的內容，點擊3，4 即可切換至Camera 3\Camera 4顯示畫面。如下圖（圖4.2）。




(圖4.2)



(圖4.3)

4.3 點擊，切換至四分割螢幕，即可同時顯示四支Camera拍攝的內容。如上圖（圖4.3）。

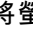
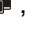

4.4 當顯示區屬於單螢幕顯示時，點擊  Snapshot，可單張拍攝圖片，並以時間為檔名保存到設定的目錄。如下圖（圖4.4）。

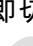




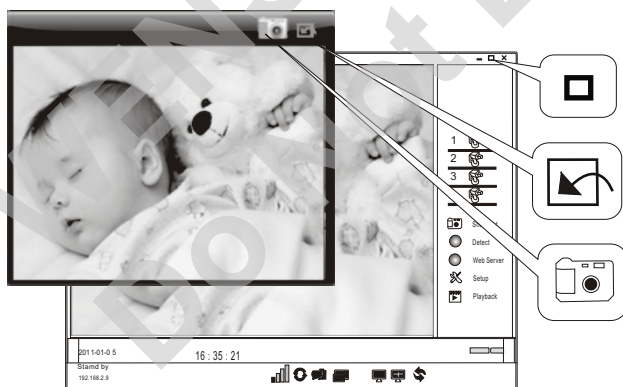
(圖4.4)



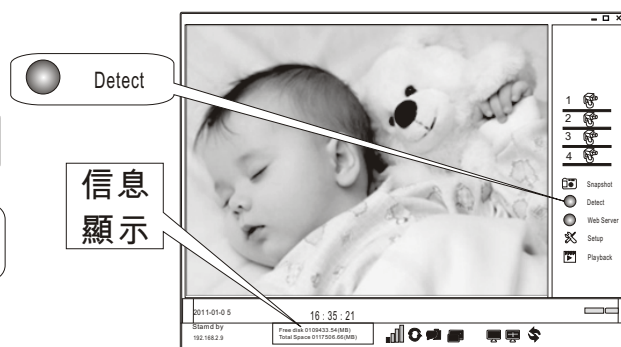
(圖4.5)

4.5 點擊顯示區  時，即可將螢幕可視區縮小。再點擊  時，即可將螢幕可視區再縮小，當到達最小畫面時，再點擊 ，即又將螢幕可視區逐次變大，直至返回原圖。如上圖（圖4.5）。

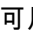
4.6 當顯示區屬於單螢幕顯示時，點擊  即切換至小螢幕，可點擊  進行拍照，如需返回原螢幕，再按一下  即可。如下圖（圖4.6）。



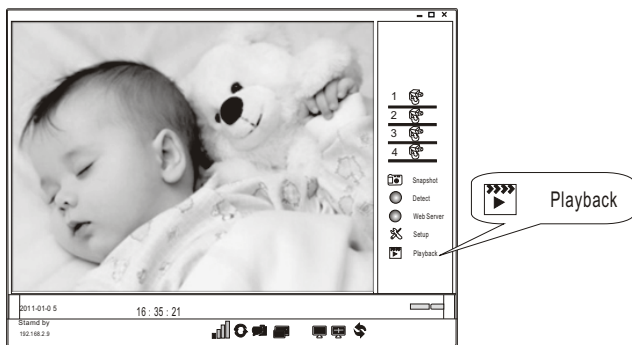
(圖4.6)



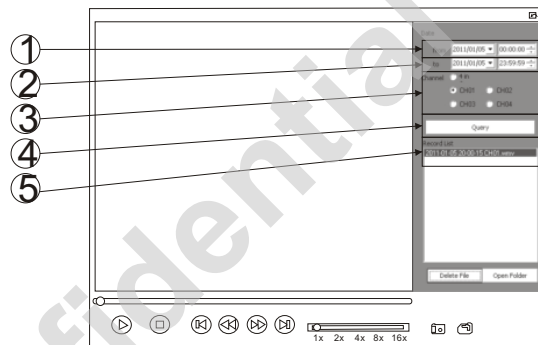
(圖4.7)

4.7 點擊  Detect，系統即自動檢測硬碟總空間及可用空間，並將結果顯示在狀態列，再按一次檢測功能鍵即停止錄影。如上圖（圖4.7）。

4.8 點擊  Playback，進入顯示影像清單方塊Record List。如下圖（圖4.8）。



(圖4.8)



(圖4.9)

4.9 使用者可自訂①開始時間、②結束時間、③選擇頻道，再點④“Query”，⑤“Record List”即顯示指定時間錄製的影像檔。如上圖（圖4.9）。

4.10 雙擊“Record List”要播放的檔即進入播放狀態，使用者可點擊播放控制鍵，或拖曳播放進度條來控制。如下圖（圖4.10）。

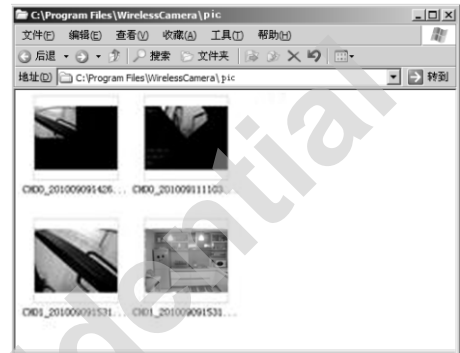


(圖4.10)


4.11 點擊“Open Folder”打開視頻。如下圖 (圖4.11)。




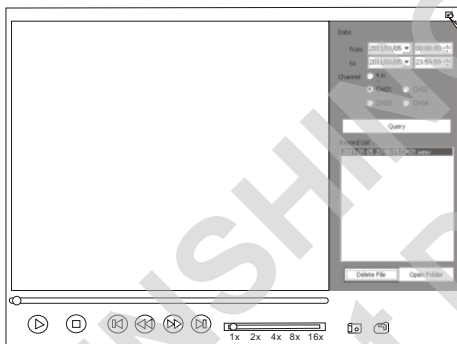
(圖4.11)



(圖4.12)

4.12 點擊  打開圖片資料夾。如上圖 (圖4.12)。

4.13 點擊 ，返回控制畫面。如下圖 (圖4.13)。



(圖4.13)

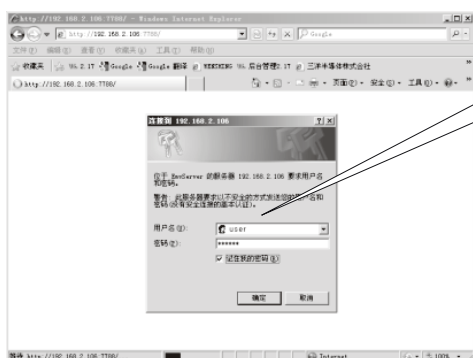


(圖5.1)

● 網路監控應用

5.1 點擊  Web Server，開啟WEB 伺服器功能。如上圖 (圖5.1)。

5.2 在IE輸入 <http://IP:埠號> (IP為本機IP，埠號為用戶自行設置) 按“Enter”，彈出密碼提示框，輸入用戶名：user (本機電腦名)，密碼：123456，點擊“確定”(如果沒設定密碼就不會彈出輸入密碼的對話框)。如下圖 (圖5.2)。



(圖5.2)

密碼提示框



(圖5.3)

螢幕顯示區

硬碟可用空間資訊

Java包下載

5.3 進入網路監控畫面，如圖片無法顯示，請進入

<http://www.java.com/en/下載Java包安裝>，再刷新即可。如上圖(圖5.3)。

●異常測試

6.1 未插入“無線數位影音USB控制器”就啟動軟體，則會出現錯誤提示。如下圖(圖6.1)。



(圖6.1)



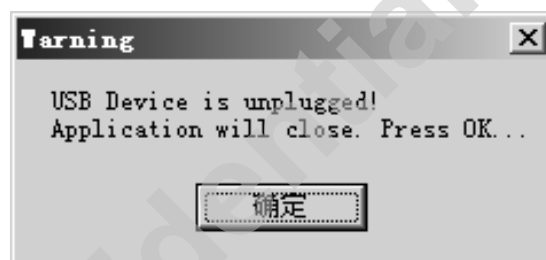
(圖6.2)

6.2 點擊“確定”彈出如上圖(圖6.2)提示。

6.3 點擊“確定”即進入如下畫面。如下圖 (圖6.3)。



(圖6.3)



(圖6.4)

6.4 異常測試運行中如拔除“無線數位影音USB控制器”，則會出現如上圖 (圖6.4) 提示畫面。

Attention: FCC rule regulation, modified and changed must allowed by WENSHING Electronics company, otherwise that would make you operate this apparatus invalid. This apparatus adopted test, according to chapter 15 that FCC regulation, accord with Class B digital restrictions of device. These limits are designed to provide reasonable protection, avoid to having harmful interference at home's environment.

This device may have radiated wireless frequency energy. If don't allow the instruction manual, then may will interfere wireless communication. However, there is no any way to guarantee, it will not be interfered in particular installed. If this device really causes harmful interference, (It could be confirmed by turning on or off this device.) Advise you to try to use the following ways modifying the interference situation.

- Relocation receiving antenna or altering its direction.
- Increase the distance between device and receiver.
- Please connect this device to the outlet in the circuit different from the receiver.
- The following manuals is published by Federal Communications Commission, they must be helpful to all users.
- How to Identify and Resolve Radio-TV Interference Problems. (This manual can be obtained by relevant departments of publication of the U.S. government.)
- Government Printing Office, Washington D.C., 20402. Stock No. 004-00398-5

Notice: The changes or modifications not expressly approved by the party responsible for compliance could void the user's authority to operate the equipment.

IMPORTANT NOTE: To comply with the FCC RF exposure compliance requirements, no change to the antenna or the device is permitted. Any change to the antenna or the device could result in the device exceeding the RF exposure requirements and void user's authority to operate the device.

低功率電波輻射性電機管理辦法

第十二條

經型式認證合格之低功率射頻電機，非經許可，公司、商號或使用者均不得擅自變更頻率、加大功率或變更原設計之特性及功能。

第十四條

低功率射頻電機之使用不得影響飛航安全及干擾合法通信；經發現有干擾現象時，應立即停用，並改善至無干擾時方得繼續使用。

前項合法通信，指依電信法規定作業之無線電通信。

低功率射頻電機須忍受合法通信或工業、科學及醫療用電波輻射性電機設備之干擾。